

Sběr vybraných taxonů z čeledi hvozdíkovitých (*Caryophyllaceae*)

Výzva ke spolupráci

Vážené kolegyně a kolegové,

chtěl bych vás touto cestou požádat o pomoc se sběrem materiálu pro chystaný projekt genetických studií na rodu *Spergularia* a jeho příbuzenstvu. Mnozí z vás cestujete do zahraničí, ať už za účelem výzkumu či rekreace, a setkáváte se z rozličnými zástupci místní květeny. Potkáte-li při svých cestách některého ze zástupců níže jmenovaných rodů, budu vám velmi vděčný, vzpomenete-li si a několik rostlin mi seberete. Podrobné instrukce k tomu jak a co sbírat naleznete v následujících odstavcích.

Co sbírat

Spergularia – kuřinka

Hlavní znaky:

- ❖ jednoleté až vytrvalé byliny s radiálně rozprostřenými lodyhami
- ❖ květy 5četné, v různých odstínech růžové (od bílé po světle fialovou)
- ❖ **listy vstřícné**, čárkovité, na bázi s **blanitými palisty**

Možné záměny:

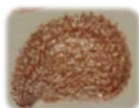
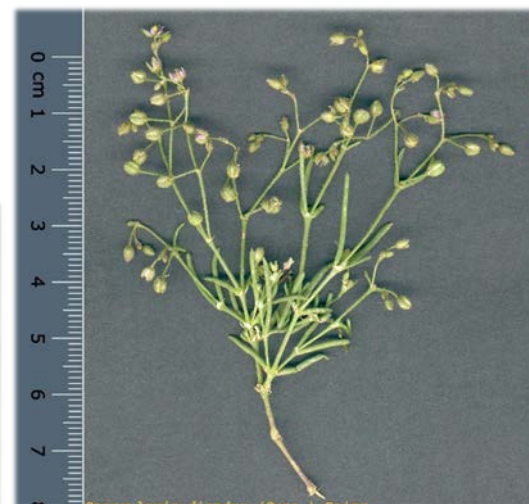
- ❖ jiné, na první pohled habituelně podobné druhy z čeledi *Caryophyllaceae* (např. *Gypsophila muralis*, *Arenaria* sp., *Scleranthus* sp., *Minuartia* sp.) případně jiných čeledí (*Linum catharticum*, *Polycnemum* sp.)
! žádný z těchto druhů však nemá vyvinuté palisty

Rozšíření:

- ❖ 2 centra diverzity: Mediterán (J Evropa, S Afrika) a Jižní Amerika (zejm. Chile)
- ❖ mnoho druhů lze však nalézt i jinde, některé druhy (sub)kosmopolitně rozšířeny
- ❖ jediné obecnější pravidlo je, že čeleď *Caryophyllaceae* se spíše vyhýbá tropům

Stanoviště:

- ❖ velmi široká škála, zejména:
 - přímořská a vnitrozemská slaniska, sekundárně zasolené půdy (např. krajnice, solné doly, výsypky)
 - skalní útesy, štěrby
 - obnažené okraje a dna vodních nádrží, periodické tůně
 - sešlapávané trávníky, okraje polí a cest, rumišť
 - suchá písčité místa, pískovny
 - dokonce i pouště a polopouště



Spergula – koleneč

Hlavní znaky:

- ❖ jednoleté, vzácně vytrvalé byliny
- ❖ květy 5četné, bílé
- ❖ **listy vstřícné**, často **svazečkovitě nahloučené** ve zdánlivých přeslenech
- ❖ na bázi listů **blanité palisty**

Možné záměny:

- ❖ občas zaměňovány za druhy rodu *Spergularia*, což ale v našem případě nevádí, neboť mám zájem o sběr obou rodů

Rozšíření:

- ❖ mírný pás Eurasie, zejm. Evropa a Mediterán, ale také J Amerika (Patagonie)
- ❖ sekundárně zavlečen po celém světě

Stanoviště:

- ❖ pole, úhory, obnažená místa s řídkou vegetací
- ❖ písčiny, světlé bory, skalní rozpady



Rhodalsine geniculata (Minuartia geniculata) – kuříčka

Hlavní znaky:

- ❖ vytrvalá rozprostřená bylina, bohatě větvená
- ❖ květy 5četné, růžové
- ❖ **listy vstřícné**, čárkovité až eliptické, **palisty chybí**

Možné záměny:

- ❖ na první pohled dosti podobná zástupcům rodu *Spergularia*, od kterých se však liší chybějícími palisty. Nemá cenu moc řešit, neboť mám zájem o sběr obou rodů.

Rozšíření:

- ❖ Mediterán (J Evropa, S Afrika)

Stanoviště:

- ❖ suchá stanoviště v blízkosti moře, narušené lokality



Thylacospermum caespitosum

Hlavní znaky:

- ❖ nízké, na bázi dřevnatějící vytrvalé byliny vytvářející pevné kompaktní pichlavé polštáře
- ❖ květy 5četné, vzácně 4četné, nazelenalé

Rozšíření:

- ❖ velehorské oblasti Asie – Indie, Nepál, Střední Asie, Čína

Stanoviště:

- ❖ sutě, nízce spásané pastviny



Jak sbírat

- ❖ z každé populace nejlépe **alespoň 10–20 rostlin**, je-li to možné
 - rostliny pokud možno sbírat celé, tj. včetně bazální části, která drží jednotlivé lodyhy jedince pohromadě
- ❖ každou rostlinu uchovat minimálně v podobě **herbářové položky**
 - preferovány jsou **zralé rostliny se semeny**, aby bylo možné je později vypěstovat a použít na analýzy, které vyžadují živý materiál (počítání chromozomů apod.)
- ❖ je-li to možné, z každého jedince rovněž odebrat část (stačí ca jedna postranní lodyha) a nechat **vysušit v silikagelu** (případně jinak zakonzervovat pro extrakci DNA, např. CTAB apod.)
 - vždy jasně označte, která sušená část patří ke kterému jedinci na herbářové položce
 - narazíte-li na jedince, kteří budou tak malí, že nebude možné z nich odebrat dostatek materiálu pro genetické analýzy, aby zároveň zůstala zachována dostatečně velká část rostliny pro herbářovou položku, odeberte z populace dvojnásobné množství rostlin, z nichž polovinu zaherbárujte a druhou polovinu vysušte
- ❖ alternativně je možné z rostlin odebrat pouze **semena** (z každé zvlášť, nemíchat), jsou-li plodné, např. máte-li obavu z hraniční kontroly
- ❖ ke každé populaci prosím zaznamenat **lokalitu** (můžete-li, zaměřte lokalitu GPS přijímačem), **datum** sběru a alespoň základní **informace o stanovišti** (biotop, substrát, orientace apod.)
 - máte-li tu možnost, můžete lokalitu rovněž zdokumentovat fotografií či soupisem druhů nebo fytoecnologickým snímkem
- ❖ má cenu sbírat i na první pohled běžné druhy jako např. *Spergularia rubra* či *Spergula arvensis*, obzvlášť mimo střední Evropu
- ❖ nejste-li si jisti determinací sbírané rostliny, seberte ji i tak. Lepší sebrat něco, co potřebovat nebudu, než nesebrat něco, co bych býval potřeboval.

Předem děkuji za spolupráci!

Pavel Kúr
Katedra botaniky
Přírodovědecká fakulta
Jihočeská univerzita v Českých Budějovicích
Na Zlaté stoce 1
370 05 České Budějovice
e-mail: kur.pavel@gmail.com