

# Je dymnivka nízká (*Corydalis pumila*) součástí květeny Severomoravského kraje?

JIŘÍ KOCIÁN

Agentura ochrany přírody a krajiny ČR, Kaplanova 1, CZ-148 00 Praha 11 - Chodov; e-mail: jikocian@seznam.cz

## Úvod

V květeně snad každého území existují údaje o druzích, jejichž udávaný výskyt je překvapivý, nejasný až sporný. Po odhalení mylného, století a půl tradovaného výskytu jestřábníku bledého ve Štramberském krasu (Kocián 2013) jsem se rozhodl zevrubně prověřit výskyt několika dalších druhů na území Severomoravského kraje, jejichž nálezy v tomto území jsou přinejmenším zvláštní. V tomto příspěvku chci předložit svá zjištění týkající se ohrožené dymnivky nízké.

## Literárně uváděné lokality *Corydalis pumila* v Severomoravském kraji

Dymnivka nízká (*Corydalis pumila* /Host/ Reichenb.) má v České republice velmi mezeovitě a nerovnoměrné rozšíření s těžištěm v českém a panonském termofytiku (Smejkal 1988). Z území Severomoravského kraje není uváděna ani ve starých květenách (např. Wimmer 1857, Formánek 1896), ani v Květeně ČR (Smejkal 1988). Přesto v literatuře její nálezy uvádí několik autorů z celkem pěti lokalit (jedna z nich s pěti dílčími lokalitami). Ve všech případech se jedná o primární nálezy. Zde je jejich přehled, řazený dle fytogeografických okresů, s přesnou citací lokalizace:

### 72. Zábřežsko-uničovský úval

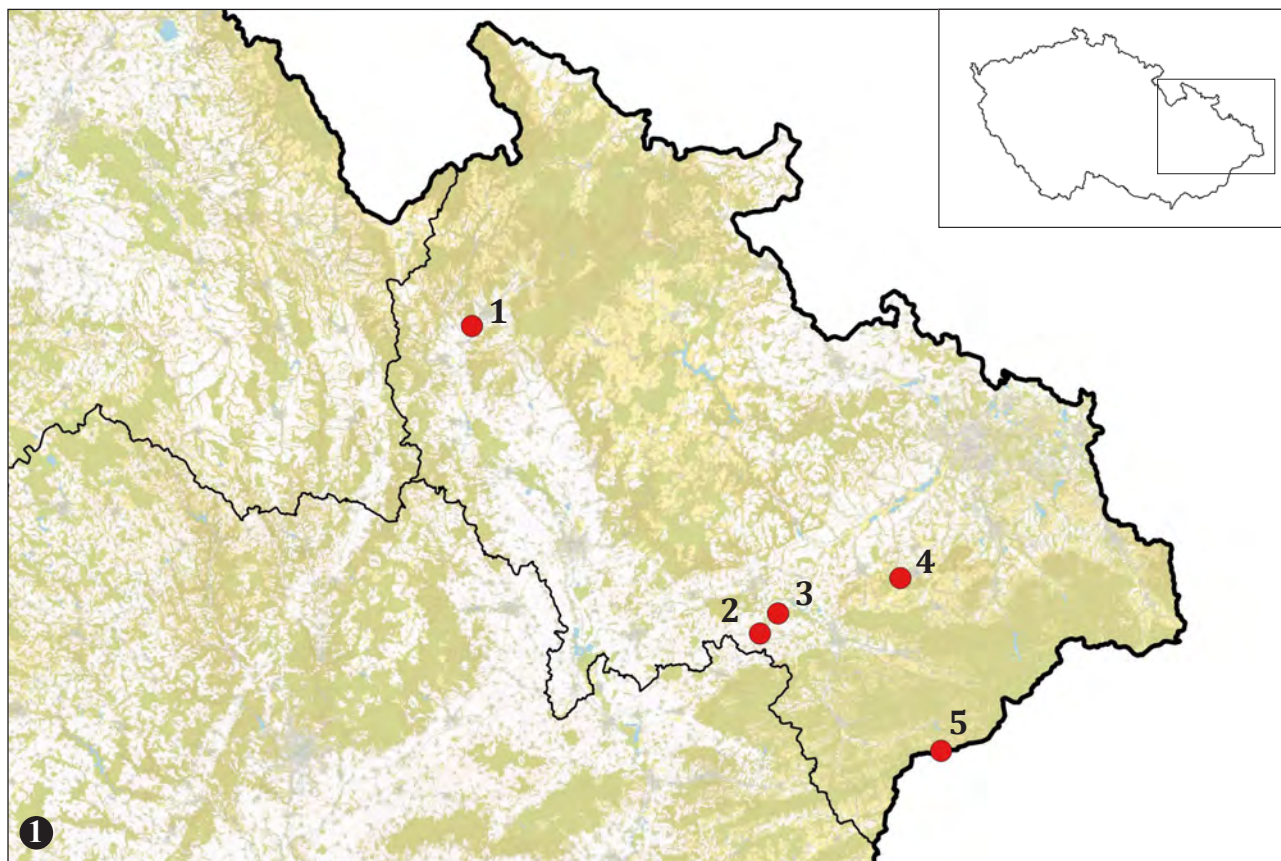
- 1. Bludov: S výběžek Bludovské stráně nad lomem, listový les a okraje lesního průseku (Motýlová 1980)
- 5. Bludov: listnatý les a jeho okraje 1 km S od kóty 365 (Motýlová 1980)
- 7. Bludov: spodní část Bludovské stráně 1,5 km SV od železniční stanice Bludov, tůň a olšina (Motýlová 1980)
- 12. Bludov: Bludovská stráň 850 m SV od železniční stanice Bludov, list. les (Motýlová 1980)
- 28. Bludov: JZ výběžek Bludovské stráně, list. les (Motýlová 1980)

### 76. Moravská brána

- 23 – Wald „Hrabí“ 1 km W von der Gem. Zámrsky (Neuhäusl & Neuhäuslová-Novotná 1972)
- 24 – Wald „Lísek“ NO von der Gem. Všechnovice (Neuhäusl & Neuhäuslová-Novotná 1972)
- [Štramberk, Kotouč.] v listnatých lesích nad Jakubovou studánkou (Otruba 1930)

### 80. Javorníky

- 42 – (7318) Berg zwischen den Bergen Stolečný vrch und Frňovské SO von Vranča, NW-Hang oberhalb der Ortschaft Příslop, [...] (Moravec 1974)



Obr. 1: Literárně uváděné lokality dymnivky nízké (*Corydalis pumila*) v Severomoravském kraji: (1) Bludov, (2) Všechovice, (3) Zámrský, (4) Štramberk, (5) Javorníky.

## Metodika

Správnost údajů jsem se snažil ověřit analýzou literatury, studiem položek dymnivky nízké v herbářových sbírkách (BRNM, BRNU, NJM, OL, OLM, OP, OSM, OVMB, PR, SUM, VM; mezinárodní akronymy dle Thiers s. a.) a terénním průzkumem všech lokalit, které jsem navštívil na jaře roku 2014.

## Výsledky

### Lokality u Bludova (Motýlová 1980)

Lenka Motýlová ve svém floristickém příspěvku uvádí pět lokalit dymnivky nízké v okolí Bludova. Díky tomu, že je přesně popsala i zaznačila v mapě, byly v terénu snadno dohledatelné. Na všech lokalitách jsem však našel (28. 3. 2014) podobnou dymnivku plnou. Autorka své nálezy dymnivky nízké nicméně svědomitě zdokumentovala dvěma herbářovými položkami (SUM). Jedna položka s lokalizací „Bludov – východní výběžek zámeckého parku, listnatý les, 27. 4. 1975“ je jinými slovy popsána dílčí lokalita uvedená v příspěvku pod číslem 5. Druhá položka lokalizovaná „Bludov – 1,1 km SV nádraží, řídký listnatý les na sev. okraji les. komplexu „Stráž“, 26. 4. 1975“ se fakticky shoduje s lokalitou č. 12. Na obou položkách jsou však rostliny dymnivky plné. Co se tohoto druhu týče, autorka ho v příspěvku uvádí pouze z lokalit č. 5 a 28; z lokalit č. 1, 7 či 12, kde také hojně roste, jej neuvádí. Údaje o výskytu dymnivky nízké u Bludova tak vznikly mylnou determinací dymnivky plné. Příkladná a celkově kvalitní floristická práce Lenky Motýlové nám nicméně ukazuje, jak důležité je provádět přesnou lokalizaci nálezů a herbářovou dokumentaci potenciálně sporných druhů pro možnost budoucí revize údajů.

### Lokalita z lesa Hrabí u Zámrsk (Neuhäusl & Neuhäuslová-Novotná 1972)

Manželé Neuhäuslovi zaznamenali v lese Hrabí dymnivku nízkou v rámci fytoecenologického snímku dubohabřiny, a to s pokryvností +. Nepodařilo se mi nalézt případný herbářový doklad. Terénní průzkum (23. 3. 2014) jsem provedl v širším altitudinálním rozmezí celého lesního úseku vrstevnice 285, což je nadmořská výška, ve které je snímek lokalizován. Nalezl jsem však pouze roztroušeně se vyskytující dymnivku plnou. Tento druh nicméně autoři ve snímku nezmiňují, i když roste relativně hojně zejména ve východní části lesa a při snímkování by bylo nemožné jej nezaznamenat. Přestože přímé důkazy scházejí, ze zjištěných faktů vyplývá, že údaj o výskytu dymnivky nízké vznikl záměnou s dymnivkou plnou.



Obr. 2: Dymnivka plná (*Corydalis solida*) – variabilita rostlin na lokalitě Hrabí u Zámrsk (okr. Přerov), leg. J. Kocián, 23. III. 2014, BRNU.



### Lokalita z lesa Lísek u Všechovic (Neuhäusl & Neuhäuslová-Novotná 1972)

I v případě této lokality je výskyt dymnivky nízké zaznamenán v rámci fytoocenologického snímku dubohabřiny, rovněž s pokryvností +. Narozdíl od předchozí lokality je však v tomto snímku zaznamenán i výskyt dymnivky plné, taktéž s pokryvností +. Případný herbářový doklad jsem nedohledal. Terénním průzkumem celé plochy lesa Lísek (23. 3. 2014) jsem potvrdil výskyt pouze dymnivky plné. Ta rostla hojně především v jižní a severozápadní části lesa. Zvláště v severozápadní části se čteně vyskytovaly subtilní rostliny dymnivky plné s jen 2–3 květy, čistě mechanicky podle klíče určitelné jako *Corydalis pumila*. Z toho vyplývá, že i v tomto případě se jedná o záměnu dymnivky plné za dymnivku nízkou.

### Lokalita z Kotouče u Štramberka (Otruba 1930)

Josef Otruba uvádí dymnivku nízkou z listnatých lesů nad nyní již zaniklou Jakobovou studánkou, která se nacházela na západním svahu Kotouče. Bezúspěšně ji tam mnoho let hledal Petr Pavlík (osobní sdělení) a ani mně se ji tam nepodařilo nalézt (22. 3. 2014). Josef Otruba dokládá z Kotouče herbářovou položkou (OLM) jen dymnivku plnou. Tu jsem zaznamenal nejhojněji na podvrcholových svazích Kotouče, zřídka i na jiných místech kopce. I v případě Josefem Otrubou udávané štramberské lokality dymnivky nízké lze uvažovat o záměně s dymnivkou plnou. Tomu napovídá i jeho poznámka v Květeně Štramberka u dymnivky nízké: „Podobá se úplně předešlé [dymnivce plné], jest však mnohem útlejší.“ Pokud je velikost rostlin použita jako jediný znak pro odlišení těchto dvou druhů, snadno dojde k záměně dymnivky plné za dymnivku nízkou. Na Kotouči jsem zaznamenal i množství drobných a chudokvětých rostlin – jednalo se nicméně ve všech případech o dymnivku plnou. O tom, že Josef Otruba v důsledku používání tohoto determinačního kritéria zaměňoval dymnivku plnou za dymnivku nízkou, svědčí i jeho sběry gracilních rostlin dymnivky plné z Hluboček (BRNM, PR), které mylně určil jako dymnivku nízkou. I například sběry Valentina Pospíšila z Kotouče (BRNM) určené jako *Corydalis pumila* jsou ve skutečnosti *Corydalis solida*. Uváděná Otrubova štramberská lokalita vznikla tedy rovněž důsledkem mylné determinace dymnivky plné.

### Lokalita v Javornících (Moravec 1974)

Poslední lokalitu uvádí Jaroslav Moravec z bučiny na hřebeni Javorníků. Tato lokalita je již na první pohled zvláštní jak svou nadmořskou výškou, která činí 860 m (udávané výškové maximum druhu v ČR je ca 450 m n. m. na Pavlovských kopcích; Smejkal 1988), tak růstem v květnaté podhorské bučině (dymnivka nízká nejčastěji roste ve společenstvech sv. *Carpinion*, řidčeji *Prunion spinosae*; Smejkal l. c.). Výskyt je uvedený v rámci fytoocenologického snímku, s pokryvností 1. Případný herbářový doklad jsem nedohledal. Ve stejném snímku je zahrnuta i dymnivka plná, s pokryvností +. Na lokalitě jsem zaznamenal bučinu s vysokou vrstvou opadaného listí a bez vyvinutého bylinného podrostu, což však mohlo být dáno brzkým navštívením lokality (29. 3. 2014; jinde na hřebeni Javorníků nicméně již kvetly dymnivky plné i další jarní efemeroidy). Uváděná vyšší pokryvnost dymnivky nízké oproti dymnivce plné by předpokládala výskyt dymnivky nízké v silnější populaci, která by jistě nebyla prostorově omezena pouze na místo fytoocenologického snímku. Jinde v okolí lokality však dymnivka nízká nebyla nikdy nikým zaznamenána. Společně s vysokou nadmořskou výškou a nevhodným vegetačním pokry-

vem je tak jasné, že údaj o výskytu dymnivky nízké vznikl nesprávnou determinací části populace dymnivky plné.

## Diskuze

Terénním průzkumem jsem tedy zjistil, že na všech lokalitách nebo v jejich okolí se vyskytovala dymnivka plná (položky uloženy v BRNU). Drobné a chudokvěté rostliny dymnivky plné bývají někdy zaměňovány za dymnivku nízkou (Smejkal 1988, vlastní pozorování v herbářích). Populace dymnivky plné byly na všech lokalitách velmi variabilní a zahrnovaly i celkově subtilní rostliny s malým počtem květů. Příímý důkaz mylného určení dymnivky plné jako dymnivky nízké existuje v podobě herbářových položek pouze v případě bludovské lokality. Ani nálezy na ostatních čtyřech lokalitách však nelze považovat za správné už jen z toho důvodu, že nejsou doloženy – doklad je vzhledem k riziku záměny oprávněně požadovat, a to i přes botanickou erudici autorů údajů. Nicméně i veškeré nepřímé důkazy jasně ukazují, že autoři provedli mylnou determinaci. Jedná se o ojedinělé údaje, přičemž dymnivka nízká nebyla z daných lokalit ani jejich okolí nikdy nikým jiným udávána a nebyla zjištěna ani nynějším detailním terénním průzkumem. Při revizi všech relevantních herbářových sbírek jsem nenalezl žádný doklad, který by potvrdzoval správnost těchto ojedinělých údajů. Nadto z území Severomoravského kraje neexistuje žádná herbářová položka dymnivky nízké ani z jiných lokalit. Setkal jsem se sice s několika položkami určenými jako *Corydalis pumila*, ve všech případech na nich nicméně byla *Corydalis solida*. S výjimkou štramberské lokality se navíc nejedná o ekologicky či fytogeograficky výjimečné lokality, které by případně podporovaly výskyt dymnivky nízké, která je v ČR vázaná téměř výhradně na termofytikum.

## Závěr

Z uvedených faktů je zřejmé, že všechny údaje o výskytu dymnivky nízké vznikly mylnou determinací dymnivky plné. Dymnivku nízkou tak nelze považovat za součást květeny Severomoravského kraje.

## Použité zdroje

- Formánek E. (1896): Květena Moravy a rakouského Slezska. 2. díl. – Edvard Formánek, Praha.
- Kocián J. (2013): Jestřábník bledý (*Hieracium schmidtii*) ve Štramberském krasu – 157 let trvajícím botanický omyl. – Zprávy České botanické společnosti 48: 9–15.
- Moravec J. (1974): Zusammensetzung und Verbreitung des Dentario enneaphylli-Fagetum in der Tschechoslowakei. – Folia Geobotanica et Phytotaxonomica 9: 113–152.
- Motýlová L. (1980): Příspěvek ke květeně okolí Bludova. – Zprávy Československé botanické společnosti 15: 143–150.
- Neuhäusl R. & Neuhäuslová-Novotná Z. (1972): Carpinion-Gesellschaften in Mittel- und Nordmähren. – Folia Geobotanica et Phytotaxonomica 7: 225–258.
- Otruba J. (1930): Květena Štramberka. – Městská rada ve Štramberku, Příbor.
- Smejkal M. (1988): *Corydalis* DC. – dymnivka. – In: Hejný S. & Slavík B. [eds], Květena České republiky 1: 496–501, Academia, Praha.
- Thiers B. (s. a., průběžně aktualizováno): Index Herbariorum: A global directory of public herbaria and associated staff. New York Botanical Garden's Virtual Herbarium. – URL: <http://sweetgum.nybg.org/ih/> (navštíveno 12. 10. 2014).
- Wimmer F. (1857): Flora von Schlesien preussischen und österreichischen Antheils oder vom oberen Oder- und Weichsel-Quellen-Gebiet. – F. Hirt's Verlag, Breslau.